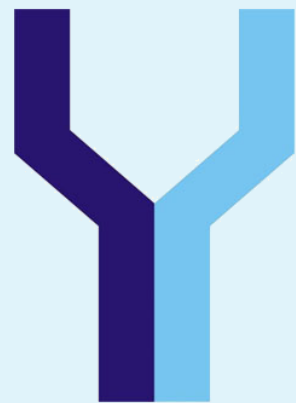


Manual da Família



COLÉGIO
SANTA TEREZINHA



Sejam Bem-Vindos! Estamos muito felizes em tê-los conosco, nossa equipe se orgulha em poder oferecer aos seus maiores tesouros, nossos queridos alunos, o que há de melhor em educação, para que eles possam construir um futuro promissor e cheio de conquistas!

Prezada Família!

Ao escolherem o **Colégio Santa Terezinha** para seus filhos, vocês nos passaram uma procuração e um voto de confiança.

Seguem nossas orientações e algumas regras que devem ser observadas, pois acreditamos que a parceria Família-Escola, baseada na cooperação, no respeito e na confiança é imprescindível para o sucesso da educação das nossas crianças e jovens, uma vez que nossos objetivos são comuns: a formação do caráter, a construção de conhecimento e a autorrealização de cada um deles.

HORÁRIO ESCOLAR



✓ A pontualidade é um indicador social do respeito que temos com nós mesmos e com quem nos rodeia. As famílias devem assegurar-se de que o aluno chegue ao Colégio pelo menos cinco minutos antes do sinal de entrada.

	Ed. Infantil	1º ao 5º ano	6º ao 9º ano	Ensino Médio
Matutino	-----	7:30 às 11:50	7:30 às 12:00	7:30 às 12:50
Vespertino	13:15 às 17:30	13:15 às 17:30	13:15 às 17:40	-----
Integral	7:00 às 18:00	7:00 às 18:00	-----	-----

- ✓ Solicitamos às famílias que organizem os horários de seus filhos, como médico, dentista, etc., fora dos horários de aulas.
- ✓ Havendo necessidade de retirar o aluno (Ensino Fundamental e Médio) antes do término das aulas, solicitamos que seja antes do início do último período (11:10; 12:00; 16:50), para evitar interrupções no andamento da aula.
- ✓ **ATENÇÃO!** Conforme consta no Contrato de Prestação de Serviços Educacionais, quando ultrapassados os horários estabelecidos quanto ao atendimento escolar do aluno, será cobrado uma taxa de compensação pelo pagamento de hora extraordinária destinado ao professor responsável, sendo de **R\$ 50,00 por hora/dia para alunos**

da Educação Infantil que excederem o horário das 18hs30min e R\$50,00 por hora/dia para alunos do Ensino Fundamental ao Ensino Médio que excederem o horário das 19horas.

O USO DO UNIFORME É OBRIGATÓRIO

- ✓ O uniforme escolar é obrigatório e deve ser usado diariamente, pois trata-se de um importante diferencial que transmite, sobretudo, segurança, além da identificação dos alunos do Colégio Santa Terezinha.
- ✓ É permitido a entrada dos(as) alunos(as) no Colégio vestidos(as) com **calça/bermuda jeans tradicional (azul) ou calça legging azul com a logo do colégio** (vendido na papelaria em frente ao Colégio).
- ✓ Não é permitido a entrada dos(as) alunos(as) no Colégio com outro casaco ou jaqueta que não seja a do Colégio. Porém, em dias de **frio mais intenso** poderão ser utilizados casacos mais grossos (de preferência em cores escuras) por cima do uniforme. Nos demais dias, pedimos que os alunos venham com blusas, como as de lã ou moletom, branco ou azul, por baixo da camiseta ou casaco do Colégio.
- ✓ Prezamos muito pela segurança dos nossos alunos e entendemos que há necessidade da praticidade, que os pais tanto esperam em relação a este quesito, portanto solicitamos que os senhores repassem aos filhos a importância de usarem-no corretamente. **É obrigatório tanto para a frequência as aulas como para as demais atividades escolares que possam ocorrer em contraturno ou em aulas de campo.**
- ✓ Informamos, ainda, que não é permitido ao aluno fazer modificações e nem adaptações pessoais às peças componentes do uniforme.

OBSERVAÇÃO IMPORTANTE: Cada peça do uniforme deve ser **identificada** com nome/série/ano, pois esquecimentos acontecem, e, em casos de perdas ou extravios, o Colégio não poderá se responsabilizar.

CHEGADAS TARDIAS E SAIDAS ANTECIPADAS

- ✓ Os alunos poderão chegar atrasado, injustificadamente, ao Colégio até (03) três vezes no ano. Portanto, sempre que acontecer, comparecer na Coordenação Pedagógica com a devida justificativa, se houver.
- ✓ Se o aluno necessitar sair antes do horário, solicitamos comunicar à Coordenação ou Secretaria, devendo, sempre que possível, fazer **a anotação na Agenda do aluno**.



TRANSPORTE ESCOLAR

- ✓ Para quem utiliza o transporte escolar, pedimos que anotem na agenda de seu filho o nome e o telefone da empresa que presta o serviço.
- ✓ Lembrando que é importante que os responsáveis comuniquem também a escola quando o aluno não for com o transporte.
- ✓



ROUPAS E OBJETOS PESSOAIS

- ✓ Todos os objetos pessoais do aluno devem ser identificados com nome e série. Os alunos devem evitar vir para o Colégio com joias, brinquedos de valor, jogos eletrônicos ou objetos inadequados à rotina escolar.
- ✓ A faxina diária da mochila é importante, pois garante a organização do material e a retirada de objetos desnecessários. Solicitamos que a família fique atenta a possíveis roupas ou quaisquer objetos que não pertençam à criança, mas que apareçam entre seus pertences. Uma conversa sobre as condições em que determinados empréstimos foram realizados – às vezes sem a autorização dos adultos – tem sempre valor educativo e muito contribui para o desenvolvimento moral dos alunos.
- ✓ A escola não se responsabiliza por objetos perdidos. Encontra-se à disposição dos responsáveis a caixa de objetos perdidos e achados para que seja feita a identificação quando necessária.

TELEFONE DA ESCOLA E CELULARES

- ✓ O uso do telefone da Secretaria deve ser feito em caráter excepcional.



Durante as aulas, não é permitido o uso do celular e de aparelhos eletrônicos de qualquer espécie.



PASSEIOS E SAÍDAS DE ESTUDO

- ✓ As famílias serão avisadas com antecedência sobre passeios e saídas de estudo, com seus valores e horários.
- ✓ **OS ALUNOS SÓ PARTICIPARÃO MEDIANTE ASSINATURA DA AUTORIZAÇÃO ENVIADA EM CADA OCASIÃO.**
- ✓ Os passeios têm hora marcada para sair, evitem atrasos.



AUSÊNCIA DO ALUNO

- ✓ Quando o aluno precisar faltar às aulas por motivo de doença, notificar à coordenação para que os professores sejam avisados e para sejam feitos os encaminhamentos pedagógicos.
- ✓ Se for detectada alguma doença infectocontagiosa, como conjuntivite, catapora, impetigo etc, o aluno deverá permanecer em casa até sua total recuperação, **retornando às aulas após liberação médica.**

Importante: Remédios somente serão ministrados se vierem prescritos na agenda do aluno com a dose, seu respectivo horário, assinatura dos pais ou responsáveis e obrigatoriamente com a receita médica. Em caso de doença infectocontagiosa o Colégio deverá ser comunicado imediatamente e o aluno afastado, retornando somente com liberação médica.

AVALIAÇÕES - PROVA DE 2ª CHAMADA – RECUPERAÇÃO – EXAME FINAL

- ✓ O aluno é avaliado nos aspectos quantitativo e qualitativo; sendo assim, deverão ficar atentos ao **cronograma de provas e entrega de trabalhos**, agendados com antecedência, disponível em sala de aula e no **Portal On-line Unimestre**. Para alunos de 1º ao 5º Ano os comunicados com as datas das avaliações são colados na Agenda do aluno.
- ✓ **Ausência nas provas:** Os alunos, de 6º Ano ao Ensino Médio, que faltarem à aula no dia de realização de prova deverão solicitar no **Portal On-line Unimestre** o Requerimento de 2ª Chamada de Prova EM ATÉ 48 HORAS antes do dia da aplicação da prova de 2ª Chamada.

No ato da solicitação será gerado um boleto a ser pago na rede bancária ou na Tesouraria do Colégio no valor de **R\$ 45,00 (quarenta e cinco reais)**, salvo os casos de doença **quando justificados por atestado médico**, o qual deverá ser anexado no momento da solicitação.

As datas e horários são pré-agendados durante o ano letivo, devendo o aluno que realizar a prova substitutiva ficar atento ao calendário divulgado pela coordenação.

- ✓ **Aprovação, Recuperação e Exame Final:** A média para aprovação, conforme Resolução 158 do Conselho Estadual de Educação, é 7,0 (sete) e a frequência igual ou superior a 75% (setenta e cinco por cento). Aos alunos que apresentarem rendimento insuficiente o Colégio oferecerá reforço escolar em determinadas disciplinas. Para todos os alunos haverá, a cada bimestre, uma semana de provas de recuperação e ao final do ano letivo, exames finais para aqueles que não atingiram a média final de aprovação.



BIBLIOTECA

-
- ✓ O empréstimo de livros tem o **prazo máximo de 07 (sete) dias**, podendo prorrogá-lo diretamente na Biblioteca ou pelo Portal On-line Unimestre.
 - ✓ Quando se tratar do **livro da lista de leitura**, não haverá renovação.

- ✓ Caso a devolução não ocorra no prazo, incidirá multa de R\$ 2,50 (dois reais e cinquenta centavos) por dia de atraso.



PREZADA FAMÍLIA, NÃO É PERMITIDO

- ✓ Conversar com professores e auxiliares nos horários de aulas ou nas filas;
- ✓ Interrupções nas portas da sala de aula;
- ✓ Acompanhar seu filho (a) pelos corredores do Colégio (ele sabe o caminho).

Tais comportamentos prejudicam o atendimento aos alunos, a formação de hábitos, autonomia e o bom andamento das nossas atividades.

ORIENTAÇÕES A SEREM OBSERVADAS

- ✓ Acompanhe conteúdo das aulas dadas, provas e trabalhos de seu filho no **Portal On-line Unimestre**, a fim de saber do seu progresso ou dificuldades e auxiliá-lo. O login e a senha são adquiridos no ato da matrícula.
- ✓ Estimule os estudos de seu filho sempre que necessário, permitindo que o aluno desenvolva todo seu potencial.
- ✓ A escola espera que as famílias atendam sempre os pedidos de comparecimento da Coordenação ou Direção e que prestem assistência aos nossos esforços na construção do futuro de seus filhos.
- ✓ Evitar deixar materiais, lanches, trabalhos e principalmente dinheiro na Secretaria após o início da aula, pois ao entregar ao aluno a aula precisa ser interrompida, prejudicando assim o andamento da mesma.
- ✓ Avisar a Secretaria sempre que houver mudança de endereço ou telefone, mantendo **dados sempre atualizados**, para entrarmos em contato rapidamente em casos de emergência;

- ✓ Manter sempre **atualizado o e-mail** dos responsáveis, pois comunicados são periodicamente enviados via Portal On-line Unimestre ao endereço eletrônico cadastrado na matrícula do aluno.
- ✓ Conhecimento detalhado das avaliações bimestrais e frequência do aluno, bem como dos comunicados, informativos e informações encaminhadas na agenda do aluno e no Portal On-line Unimestre;
- ✓ A necessidade do cumprimento pelo aluno das normas estabelecidas, contidas no regimento interno;
- ✓ A presença contínua do aluno em todas as aulas, justificando as faltas que porventura ocorram;
- ✓ Incentivar a formação de hábitos de estudo, como é o caso da realização de tarefas de casa e trabalhos;

ESCOLINHAS ESPORTIVAS E CULTURAIS

- ✓ Todos os alunos do Colégio, do 1º Ano do Fundamental em diante, poderão escolher 01 (uma) modalidade esportiva ou cultural para participar, gratuitamente. Atendendo aos princípios da meritocracia proposto em nosso Projeto Político Pedagógico, a continuidade da participação de um bimestre para o outro levar-se-á em conta uma **avaliação qualitativa** que abrangerá requisitos como **interesse e participação, a frequência, a responsabilidade e a disciplina nas aulas, devendo o aluno obter, conjuntamente, índice igual ou superior a 7,0 (sete)**, conforme Edital publicado na Revista de Matrículas 2018 e no site do Colégio.
- ✓ A matrícula será cancelada caso o aluno apresente 03 (três) faltas consecutivas injustificadas.

Portal On-line Unimestre:

- ✓ Acessado pelo site do Colégio Santa Terezinha: www.colegiostaterezinha.com.br > clicar em **Portal Unimestre**. Acessar utilizando o login (usuário) e senha, adquiridos no momento da matrícula ou solicitados, a qualquer tempo, na secretaria do Colégio.
- ✓ Nesta plataforma os responsáveis e alunos terão acesso a **informações exclusivas do ambiente escolar**, tais como ocorrências, notas e frequências, agendamento de horários com a Coordenação; emissão de boletos de pagamento (somente ao Responsável Financeiro); emissão de documentação escolar; calendário de avaliações e conteúdos das aulas.

Passaporte COC:

- ✓ O portal on-line do COC é uma ferramenta exclusiva do Sistema COC de Ensino ao aluno. Pode ser acessada no site do Colégio Santa Terezinha: www.colegiostaterezinha.com.br > clicar em **Portal COC**
- ✓ Cada aluno terá acesso ao conteúdo disponibilizado para seu ano/série (material didático eletrônico); jogos, atividades e outros materiais para os alunos se divertirem e aprenderem (“Amigos do COC”). O usuário e a senha serão enviados aos alunos depois do início das aulas.
- ✓ **Plantão On-Line:** Os professores do COC no seu computador, **atendimento exclusivo via web**, sem sair de casa. Com muitos horários disponíveis ao longo da semana, o estudante pode tirar suas dúvidas e aprofundar seus conhecimentos a partir dos exercícios do material didático. Tudo isso com **professores online**, conversando por meio de chat e, ainda, como apoio de lousa digital e todo o material didático para o professor ilustrar suas explicações.

*Juntos, sempre somaremos.
Juntos seremos sempre mais!
Agradecemos imensamente a confiança!*